

Двухспектральная поворотная IP-камера INT-VPTZIP10-A01 (RM-FA167-PZ-A03-A01)(4.7-141)

EAC



КРАТКОЕ РУКОВОДСТВО ПОЛЬЗОВАТЕЛЯ

СОДЕРЖАНИЕ

МЕРЫ ПРЕДОСТОРОЖНОСТИ.....	3
УКАЗАНИЯ МЕР БЕЗОПАСНОСТИ	3
КОМПЛЕКТАЦИЯ	3
ЭЛЕМЕНТЫ КОРПУСА И РАЗЪЕМЫ	4
ПОДГОТОВКА К МОНТАЖУ	5
МОНТАЖ КАМЕРЫ.....	Ошибка! Закладка не определена.
ПОДКЛЮЧЕНИЕ К ПИТАНИЮ И КАБЕЛЯМ	7
ВХОД В СИСТЕМУ	7
УСТРАНЕНИЕ РАСПРОСТРАНЕННЫХ НЕИСПРАВНОСТЕЙ.....	8
ТЕХНИЧЕСКОЕ ОБСЛУЖИВАНИЕ	9
ОБРАТНАЯ СВЯЗЬ.....	9

МЕРЫ ПРЕДОСТОРОЖНОСТИ

- Данное краткое руководство пользователя распространяется на устройства исполнения: FA167-PZ-A01.
- Перед использованием устройства изучите руководство и следуйте указанным в нем мерам предосторожности.
- Сведения, представленные в данном руководстве, носят только справочный характер. Пожалуйста, обратитесь к фактическому продукту.
- Предохраняйте устройство от повреждения во время транспортировки, хранения или монтажа.
- Не устанавливайте устройство в местах, температурный режим и влажность которых не совпадает с информацией, указанной в паспорте к устройству.
- Для обеспечения безопасной работы устройства и защиты от перегрева не закрывайте и не блокируйте другими предметами поверхности корпуса.
- Не допускайте попадания жидкостей внутрь корпуса устройства, это может вызвать короткое замыкание электрических цепей и пожар. При попадании влаги внутрь немедленно отключите подачу питания и отсоедините все провода (сетевые и коммутационные) от устройства.
- При обнаружении задымления и запаха гари от устройства, немедленно прекратите его использование, отключите от источника питания, отсоедините все кабели и обратитесь к поставщику оборудования или в авторизованный сервисный центр.
- Не используйте принадлежности, расходные материалы и запчасти, не рекомендованные и не одобренные производителем или авторизованной службой.
- Механическая обработка корпуса устройства, в том числе сверление и нарезание резьбы, недопустима. Любая механическая обработка, в том числе при техническом обслуживании запрещена.
- При возникновении любых неисправностей незамедлительно обратитесь в авторизованный сервисный центр или свяжитесь с технической поддержкой.

УКАЗАНИЯ МЕР БЕЗОПАСНОСТИ

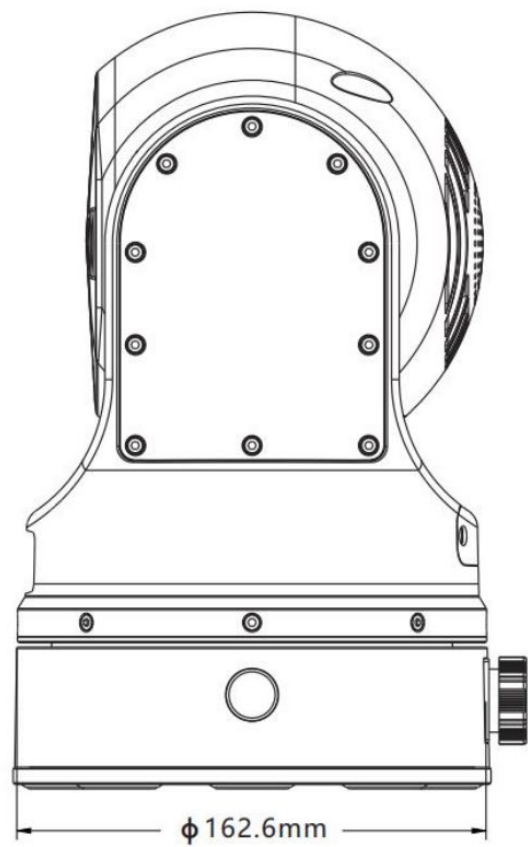
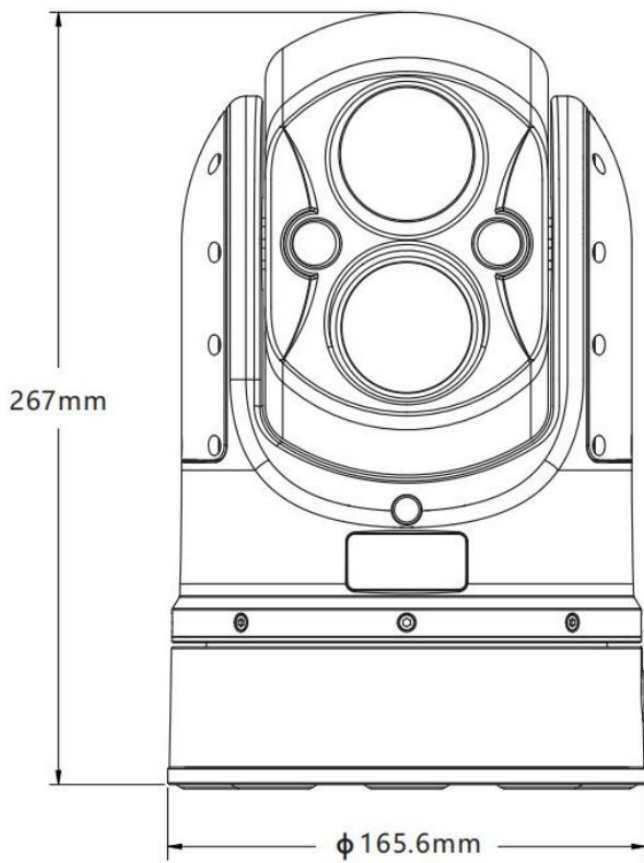
Устройство полностью соответствует требованиям применяемых Технических Регламентов Таможенного Союза и относится к техническим средствам бытового назначения.

Меры безопасности при установке и эксплуатации должны соответствовать требованиям «Правил технической эксплуатации электроустановок потребителей электрической энергии» и «Правил по охране труда при эксплуатации электроустановок».

КОМПЛЕКТАЦИЯ

Комплектация	Количество, шт.
Устройство	1
Технический паспорт	1
Краткое руководство пользователя	1

ЭЛЕМЕНТЫ КОРПУСА И РАЗЪЕМЫ





№	Разъем	Описание
1	Питание (DC12V)	Подключение к источнику питания 12 В постоянного тока (DC).
2	Ethernet-порт	Подключение к стандартному кабелю Ethernet.
3	RS485	Интерфейс RS485 подключается к внешнему устройству панорамирования и наклона.
4	Аудиовыход	Подключение внешнего аудиоустройства, например динамика.

ПОДГОТОВКА К МОНТАЖУ

Перед тем как приступить к установке оборудования, пожалуйста, проверьте, соответствуют ли температура, влажность, частота, защита от помех и защита от удара молнии требованиям, предъявляемым к устройству. А также проверьте безопасность электроснабжения и другого оборудования.

- Поддерживайте правильные условия температуры и влажности.
- Размещайте устройство в отдалении от высокочастотного и высокотокового оборудования, такого как высокоомощные радиопередатчики, радары и т. д. При необходимости используйте методы электромагнитного экранирования.
- Кабель внешнего подключения должен быть надежно закреплен в авиационном разъеме, чтобы предотвратить повреждения или сбой оборудования из-за попадания на него воды.
- Для систем видеонаблюдения необходимо учитывать молниезащиту и заземление линий в соответствии с требованиями соответствующих национальных и отраслевых стандартов. Линии передачи сигнала должны быть расположены не менее чем в 50 метрах от высоковольтных кабелей или оборудования с высоким напряжением.
- В зонах с сильными грозами или высокими напряжениями индукции (например, высоковольтные подстанции и т. д.) необходимо принимать дополнительные меры по установке высокоомощного молниезащищенного оборудования и молниеотводов. Система должна иметь единое заземление, заземляющее устройство должно соответствовать двойным требованиям по подавлению интерференции и электрической безопасности. При отдельном заземлении системы импеданс

заземления не должен превышать 4 Ом, а площадь сечения заземляющего проводника не должна быть менее 25 мм². Подключите заземляющий провод оборудования к металлическому корпусу судна, обеспечьте хороший контакт терминалов с металлическим проводником, диаметр болта должен быть не менее 4 мм.

НАСТРОЙКА СЕТИ

Существует два распространенных способа подключения сетевой камеры к компьютеру:

- через прямое подключение:



- через коммутатор/маршрутизатор:



- Внешний вид сетевой камеры на изображении приведен только для справки. Для удобства объяснения шагов по эксплуатации сетевые камеры безопасности и камеры развертывания в сети будут в дальнейшем называться «камера».
- Все устройства имеют единый IP-адрес (по умолчанию 192.168.1.100) при выходе с фабрики. Чтобы камера успешно подключилась к сети, необходимо спланировать доступный IP-диапазон в соответствии с фактической сетью.
- Функции, перечисленные в этом руководстве, могут различаться в зависимости от модели устройства.

ПОДКЛЮЧЕНИЕ К ПИТАНИЮ И КАБЕЛЯМ

Интерфейс	Цвет	Характеристики	Интерфейс	Цвет	Характеристики
	Красный	Питание 12.6 В		Чёрный	Аудиовход/аудиовыход
	Зеленый	Интерфейс RS485		Чёрный	Интерфейс RS485

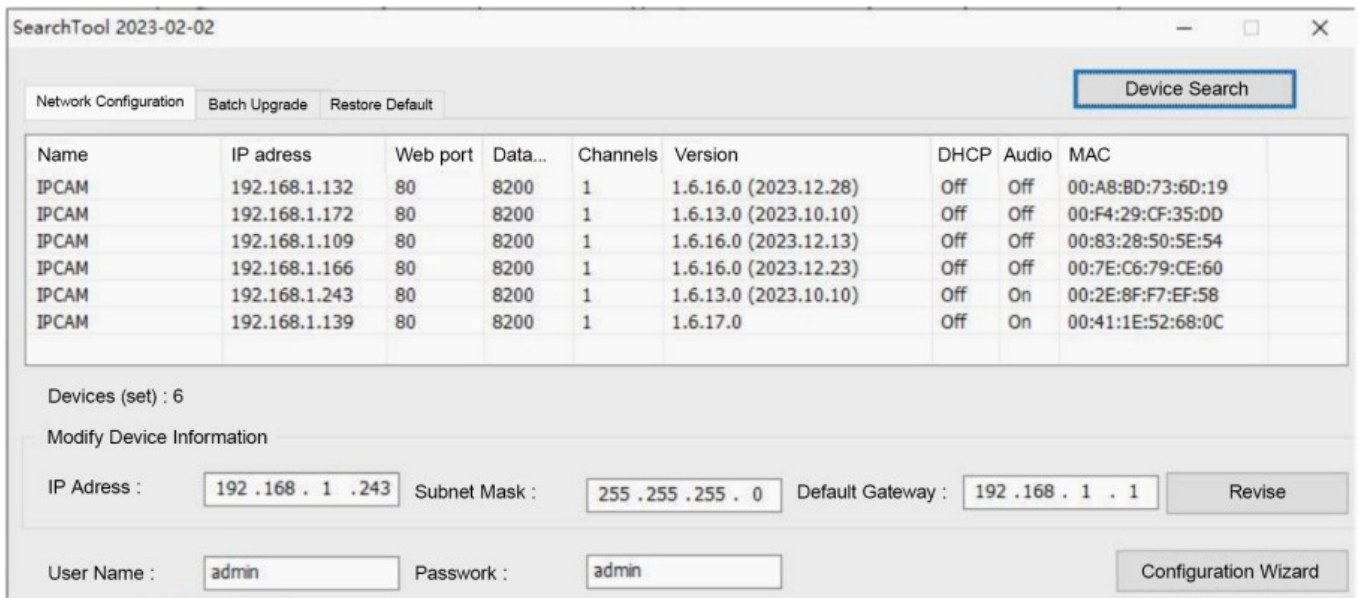
Примечание:

- Полярности контрольной линии RS485 не должны быть перепутаны, иначе камера не сможет быть контролируемой.
- Дальность выхода сетевого кабеля не должна превышать 100 метров.
- Входной и выходной аудио порты имеют 4 разъема для наушников, выход звука поддерживает только моно (примечание: версия с встроенным динамиком не имеет выхода).

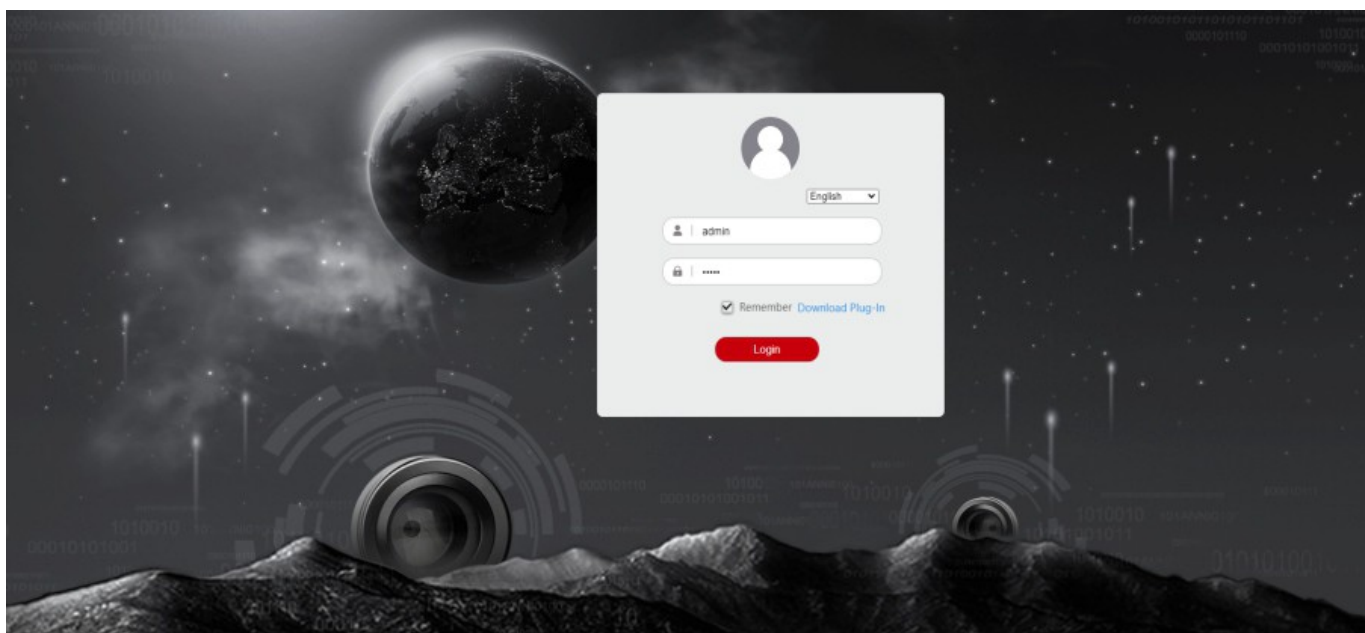
ВХОД В СИСТЕМУ

Вход на веб-интерфейс:

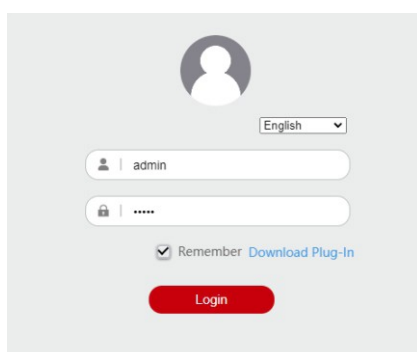
- Проверьте подключение сети ПК и камеры. После подключения источника питания и сетевого кабеля, нажмите и удерживайте кнопку питания в течение 3 секунд, камера выполнит вращение в панорамной и наклонной направлениях для самопроверки.
- Проверьте IP камеры с помощью инструмента поиска IP. 192.168.1.100)



- Откройте браузер, введите IP-адрес камеры в адресной строке и нажмите клавишу [Enter] После успешного подключения обещанный интерфейс будет выглядеть как на изображении. Если вы используете камеру компании впервые, вам нужно установить веб-плагин. Нажмите кнопку «Установить плагин» и следуйте инструкциям для загрузки и установки.



- Введите имя пользователя и пароль, чтобы войти в интерфейс веб-управления (имя пользователя по умолчанию - admin, пароль - admin). При первом входе система выдаст запрос на смену пароля, как показано на картинке ниже.



- После успешного входа веб-интерфейс покажет следующее:

УСТРАНЕНИЕ РАСПРОСТРАНЕННЫХ НЕИСПРАВНОСТЕЙ

В случае возникновения трудностей при использовании оборудования обратитесь к следующей таблице для устранения неисправностей или свяжитесь с технической поддержкой за дополнительной помощью.

Неисправность	Возможная причина	Возможное решение
Не происходит включение	Отсутствие питания	Проверьте подключение и исправность источника питания
Включение без самодиагностики	Проблемы сети	Убедитесь в исправности сетевого соединения и подключенных устройств
Изображение нестабильно	Некачественное соединение	Проверьте кабель и его подключение
Отсутствие изображения после включения	Проблемы с настройками сети	Проверьте настройки сети и убедитесь, что IP-адрес камеры корректно настроен

Изображение присутствует, но нечеткое	Неправильная фокусировка	Отрегулируйте фокусировку камеры для достижения четкости изображения
Внезапное отключение питания	Проблемы с электроснабжением	Проверьте источник питания на предмет перебоев и устраните возможные проблемы
Сбой в работе программного обеспечения	Ошибки программного обеспечения	Перезагрузите устройство и, при необходимости, обновите программное обеспечение

ТЕХНИЧЕСКОЕ ОБСЛУЖИВАНИЕ

Техническое обслуживание (ТО) должно проводиться не реже одного раза в год.

ТО должно проводиться только специально обученным инженерно-техническим персоналом, знающим нормы и правила эксплуатации устройства, обладать компетенцией и опытом соответствующему виду проводимых работ.

ТО должно выполняться с использованием исправного инструмента и контрольно-проверочной аппаратуры, прошедшей метрологическую поверку в установленные сроки, с соблюдением при проведении работ правил пожарной безопасности, техники безопасности и внутреннего трудового распорядка, действующие на территории Заказчика.

Для проведения ТО устройство должно быть демонтировано и доставлено в специально оборудованное, отапливаемое помещение.

ОБРАТНАЯ СВЯЗЬ

Спасибо за выбор нашего оборудования. В случае, если у вас остались вопросы после изучения данного руководства, обратитесь в сервисный центр.

Контакты: тел. +7 (495) 147-43-99;

Электронная почта: support@intelliko.ru;

Сайт: www.intelliko.ru

Наши специалисты окажут квалифицированную помощь и помогут найти решение вашей проблемы.