

intelliko iSMA
Версия v5.0.0.105

intelliko iSMA®

КРАТКОЕ РУКОВОДСТВО ПОЛЬЗОВАТЕЛЯ

СОДЕРЖАНИЕ

НАЗНАЧЕНИЕ ДОКУМЕНТА	3
СОЗДАНИЕ ВИДЕОКАМЕР.....	6
СОЗДАНИЕ АРХИВА.....	7
СОЗДАНИЕ И НАСТРОЙКА ДЕТЕКТОРОВ	7
НАСТРОЙКА ПОЛЬЗОВАТЕЛЕЙ И ИХ РОЛЕЙ.....	8
СОЗДАНИЕ И НАСТРОЙКА РАСКЛАДОК.....	9
РАБОТА С ТРЕВОЖНЫМИ СОБЫТИЯМИ	10
ПОИСК ИНФОРМАЦИИ В АРХИВЕ	10
ЭКСПОРТ КАДРОВ И ВИДЕО.....	11
РАБОТА С КАРТОЙ.....	12
РАСПОЗНАВАНИЕ АВТОМОБИЛЬНЫХ НОМЕРОВ И ПОИСК В АРХИВЕ	13
РАСПОЗНАВАНИЕ ЛИЦ И ПОИСК В АРХИВЕ.....	13
ПОЛУЧЕНИЕ ДАННЫХ С POS-УСТРОЙСТВ.....	14

НАЗНАЧЕНИЕ ДОКУМЕНТА

Документ “Краткое руководство пользователя” содержит сведения, необходимые для установки и запуска ПК intelliko iSMA, а также для настройки и применения основных функций программного комплекса. Более подробная информация о ПК intelliko iSMA представлена в документе “Руководство пользователя”.

НАЗНАЧЕНИЕ ПРОГРАММНОГО КОМПЛЕКСА

intelliko iSMA — это высокопроизводительная система видеонаблюдения нового поколения на открытой программной платформе с интуитивно понятным пользовательским интерфейсом. Благодаря применению уникальных разработок компании “Интеллико”, продукт intelliko iSMA достиг качественно нового уровня функциональности, надежности, производительности, эффективности и удобства использования.

Система видеонаблюдения на основе intelliko iSMA легко масштабируется и может включать неограниченное количество видеосерверов, рабочих мест операторов и видеокамер.

intelliko iSMA поддерживает более 6000 наименований IP-устройств, включая более 1500 моделей сетевых устройств, интегрированных по проприетарному протоколу, и порядка 4500 ONVIF совместимых устройств. Система позволяет работать удаленно — с помощью мобильных устройств и веб-интерфейса, а также эффективно использовать вычислительные ресурсы оборудования и сетей связи.

Система видеонаблюдения intelliko iSMA способна эффективно решать задачи в рамках проектов любой сложности — как на крупных распределенных объектах, так и на небольших. При этом полный функционал системы включается в любую лицензию, даже если в ней будет всего одна камера.

УСТАНОВКА ПРОГРАММНОГО КОМПЛЕКСА

Для установки ПК intelliko iSMA необходимо запустить от имени администратора ОС Windows исполняемый файл Setup.exe из дистрибутива продукта. Доступны три типа установки:

1. Клиент – установка только клиентского приложения, позволяющего пользователю подключиться к любому Серверу и осуществлять администрирование/управление/наблюдение за охраняемым объектом в объеме полномочий, назначенных администратором.
2. Сервер и Клиент – установка клиентского приложения и серверных служб. Сервер ПК intelliko iSMA:
 - Осуществляет взаимодействие с устройствами (видеокамеры, микрофоны, датчики, реле и т.д.), формирующими систему безопасности.
 - Хранит архивные данные на собственных дисковых пространствах и осуществляет взаимодействие с архивами, расположенными в сетевых хранилищах.
 - Хранит базы данных событий и траекторий движения объектов.
 - Осуществляет анализ поступающего видеоизображения средствами детекторов.

- Хранит конфигурацию системы безопасности, параметры пользователей, созданные в системе раскладки, макрокоманды и т.д.
3. Отказоустойчивый Сервер и Клиент – установка клиентского приложения и серверных служб с технологией FailOver. При возникновении нештатных ситуаций (отключение питания Сервера, потеря сетевого соединения) конфигурация Сервера с технологией FailOver будет восстановлена на другом Сервере системы.

При установке Сервера среди пререквизитов устанавливается следующее программное обеспечение:

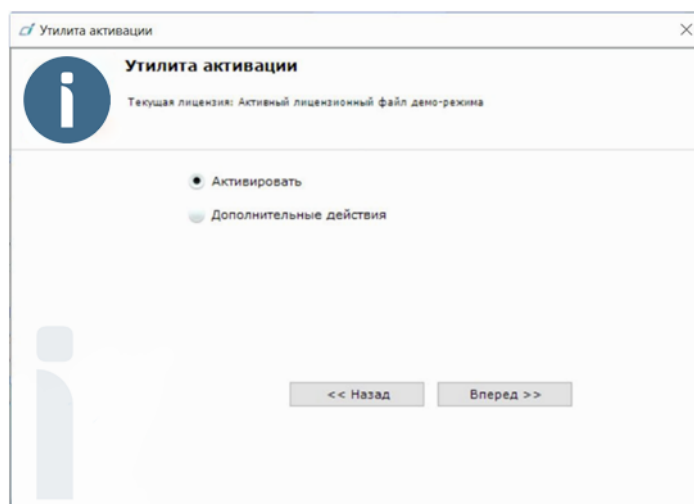
1. Сервер базы данных PostgreSQL. Автоматически будет создана новая база данных журнала с именем – ngr, именем пользователя – ngr, и паролем – ngr.
2. Программное обеспечение .NET Framework 2.0, .NET Framework 3.5 SP1 и .NET Framework 4.0.
3. Программное обеспечение Acrobat Reader, необходимое для экспорта кадров в формат PDF и их печати.

ЛИЦЕНЗИРОВАНИЕ ПРОГРАММНОГО КОМПЛЕКСА

Программный комплекс intelliko iSMA предоставляет пять типов лицензий: Демо, Бесплатная версия, Basic, Pro, и Ultimate. Сразу после установки, ПК intelliko iSMA будет запущен в демонстрационном режиме. Время работы системы в демо-режиме ограничено с 08:00 до 18:00.

Для полноценной работы системы безопасности необходимо активировать ПК intelliko iSMA. Активация программного продукта осуществляется через распространение в системе лицензионного файла.

Активация лицензии на ПК intelliko iSMA производится с помощью специальной утилиты.



Рекомендуется ознакомиться с документом Руководство по активации. Этот документ содержит пошаговые инструкции по активации всех типов лицензий и их обновлению.

ЗАПУСК И ЗАВЕРШЕНИЕ РАБОТЫ ПРОГРАММНОГО КОМПЛЕКСА

Перед запуском программного комплекса intelliko iSMA необходимо убедиться в готовности к работе всех компонентов системы, включая коммуникационную среду, видеокамеры, микрофоны и прочее оборудование.

Для того чтобы начать работу с программным комплексом intelliko iSMA, необходимо выполнить следующие шаги:

1. Выбрать меню Пуск → Программы → intelliko iSMA

В результате этого действия произойдет запуск программного комплекса intelliko iSMA, и на экране появится окно авторизации.

The screenshot shows the authorization interface for intelliko iSMA. The title bar reads 'intelliko iSMA® v.5.0.0.105'. Below the title, there is a link for '[Настройки прокси]'. The main form includes a field for 'Имя или IP-адрес сервера:' containing 'LAPTOP-A1L6J0C6' and a '>>' button. Below this is the 'Имя пользователя:' field with 'root' entered, and the 'Пароль:' field with masked characters. At the bottom, there are two buttons: 'Подключить' and 'Закреть'.

2. Введите имя пользователя, пароль и нажмите кнопку Подключить

Примечание

Первичный вход в систему осуществляется пользователем root, обладающим правами администратора. В полях Имя пользователя и Пароль следует указать root.

После успешной авторизации в программном комплексе intelliko iSMA на экране появится окно, в котором необходимо ввести новый пароль.

Задание имени пользователя/пароля


Пароль не отвечает требованиям. Необходимо задать новый пароль.

Новый пароль:

Подтверждение:

Применить Отмена

Перед завершением работы программного комплекса intelliko iSMA следует выгрузить пользовательские интерфейсы. Для этого выполните одно из следующих действий:

1. Нажмите кнопку  расположенную на закладке Настройки.
2. Выберите пункт Закреть окно в контекстном меню иконки intelliko iSMA, расположенной на панели задач операционной системы Windows.

В результате выполнения одного из вышеуказанных действий будет выведено окно авторизации. Для завершения работы с программным комплексом intelliko iSMA (полной выгрузки клиента) необходимо нажать кнопку Закреть.

СОЗДАНИЕ ВИДЕОКАМЕР




Добавление видеокамер и IP-серверов в систему программного комплекса intelliko iSMA осуществляется с помощью Мастера поиска IP-устройств.



Найденные устройства в зависимости от их статуса будут помечены различными цветами:

Цвет видеокamеры — Описание

- Красный — Работа устройства в intelliko iSMA не гарантируется.
- Желтый — Устройство, требующее ручной настройки.
- Зеленый — Полностью поддерживаемое устройство.

Цвет видеокamеры	Описание
	Работа устройства в intelliko iSMA не гарантируется.
	Устройство, требующее ручной настройки.
	Полностью поддерживаемое устройство.

При добавлении устройства в конфигурации можно сразу задать следующие параметры:

- Версия прошивки.
- Логин и пароль для подключения.
- Идентификатор и имя объекта.
- Выбор архива и настройка записи в архив (всегда или в рамках временной зоны).

Кроме того, существует 3 режима добавления устройства в конфигурацию:

1. С параметрами по умолчанию — устройство будет добавлено с настройками по умолчанию.
2. С текущими параметрами — используются текущие настройки устройства.

3. С шаблонными параметрами — устройство добавляется на основе заранее определенных шаблонов.

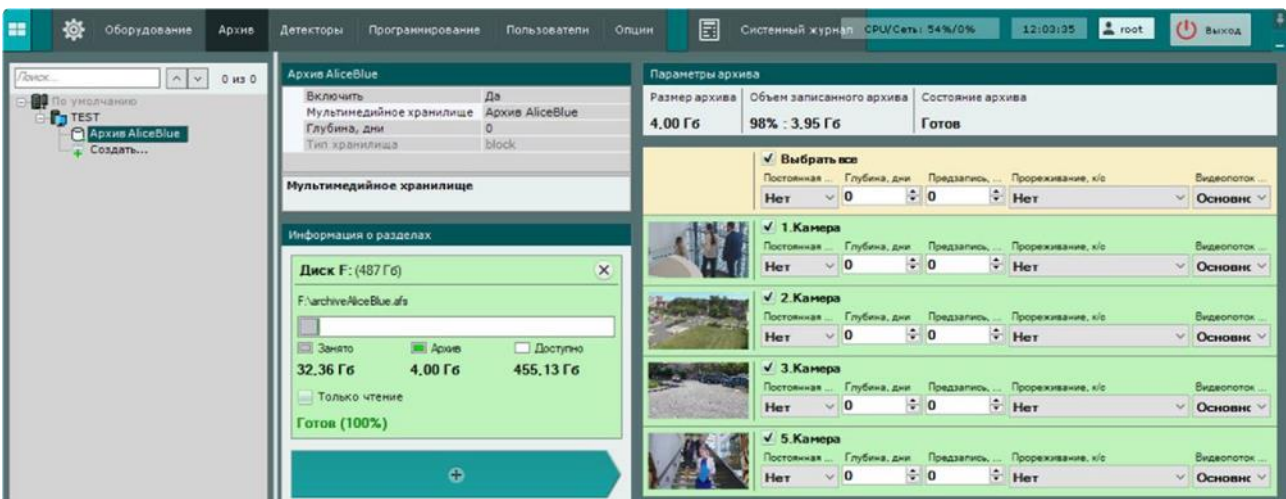
СОЗДАНИЕ АРХИВА

На базе одного сервера в программном комплексе intelliko iSMA можно создать неограниченное количество архивов. Архивы могут быть размещены как на локальных дисках, так и на удаленных сетевых хранилищах.

- Локальные диски: На каждом локальном диске системы можно разместить один том архива. Том архива может быть представлен либо как файл определенного размера, либо как логический диск целиком, использующий собственную файловую систему SolidStore.
- Удаленные диски: На удаленных дисках архивы могут быть размещены только в виде файлов.

Для создания архива необходимо:

1. Перейти на вкладку Архив.
2. Кликнуть по ссылке Создать.
3. Выполнить настройку архива, выбрав его тип, настроить тома архива, и затем нажать кнопку Применить.



После создания архива необходимо настроить запись видеокамер в архив. Для этого нужно выбрать видеокамеры и задать параметры их записи.

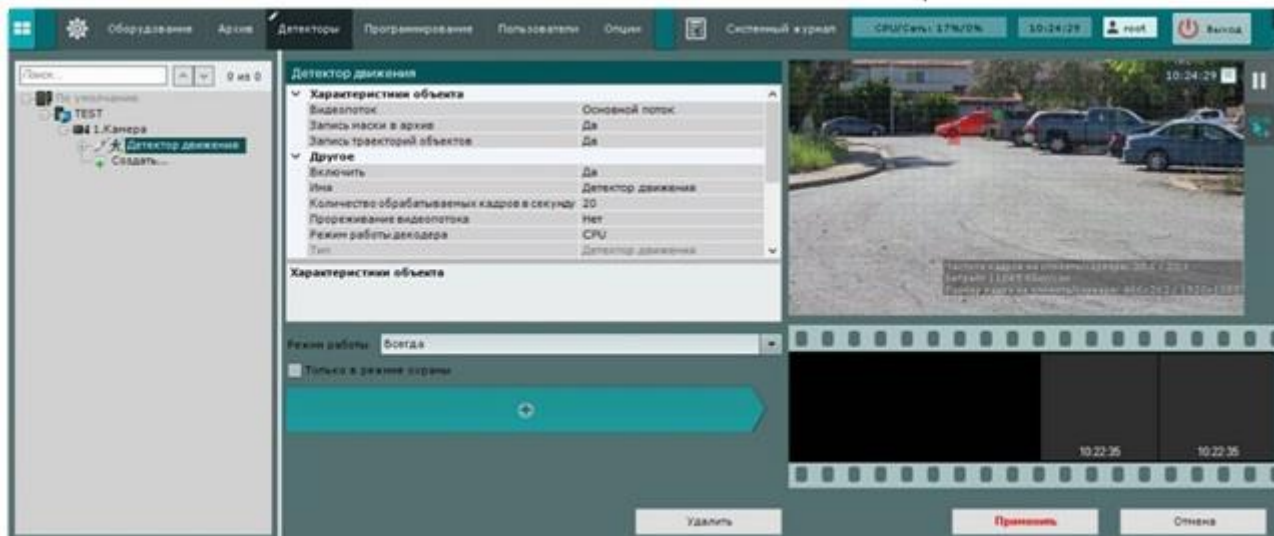
СОЗДАНИЕ И НАСТРОЙКА ДЕТЕКТОРОВ

В программном комплексе intelliko iSMA обработка поступающих данных осуществляется с помощью различных детекторов, таких как:

- Детекторы распознавания лиц.
- Детекторы распознавания номеров автомобилей и транспортных средств.
- Аудиоаналитические и видеоаналитические детекторы.

- Детекторы поз.
- Детекторы распознавания и подсчета объектов.
- Встроенные детекторы видеокамер.

Эти детекторы позволяют системе анализировать поступающие данные и выполнять соответствующие действия на основе заданных правил и сценариев.



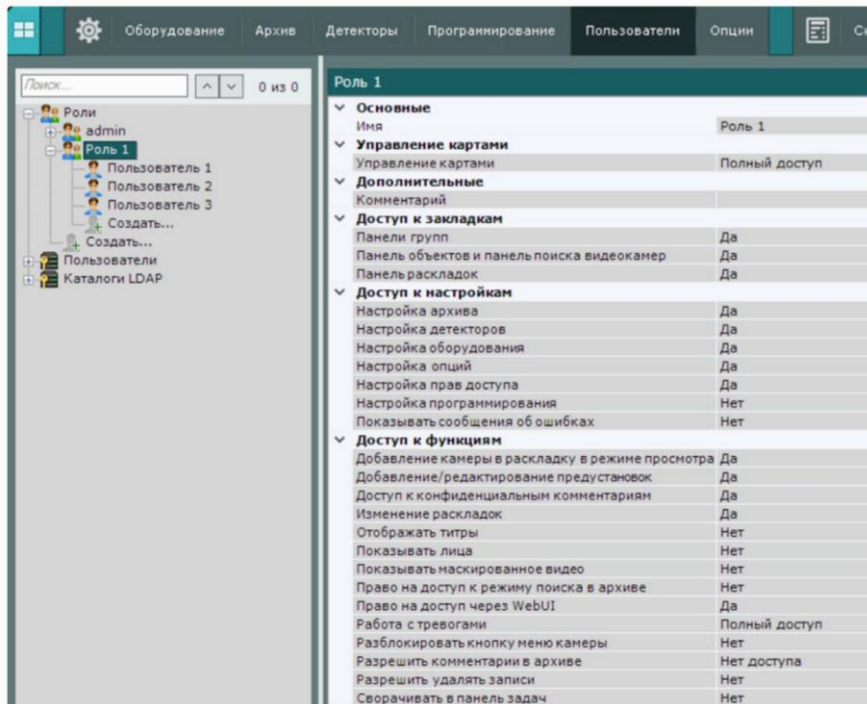
НАСТРОЙКА ПОЛЬЗОВАТЕЛЕЙ И ИХ РОЛЕЙ

В программном комплексе intelliko iSMA каждый пользователь системы наделен правами, определяемыми определённой ролью.

По умолчанию зарегистрирована одна роль — admin и один пользователь — root.

Пользователь root принадлежит к роли admin и обладает правами на конфигурирование всех компонентов системы видеонаблюдения. Для регистрации пользователей с индивидуальными правами необходимо создать новую роль с соответствующими правами и новую учетную запись пользователя.

Регистрация и настройка ролей и пользователей осуществляется на вкладке Пользователи.



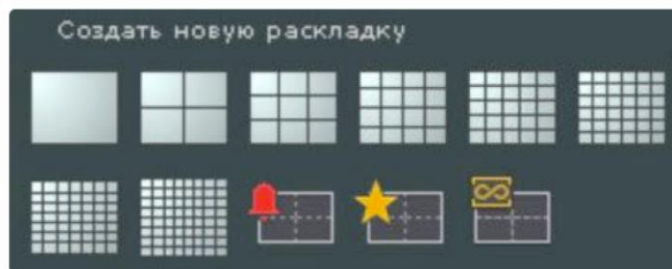
Пользователи могут быть двух типов: локальные (хранятся в базе данных Сервера) и LDAP. Настройка роли заключается в определении уровней доступа пользователей, относящихся к данной роли, к различным настройкам, функциям и оборудованию системы.

Для каждого пользователя задается пароль и выбирается роль, которая определяет его полномочия в системе.

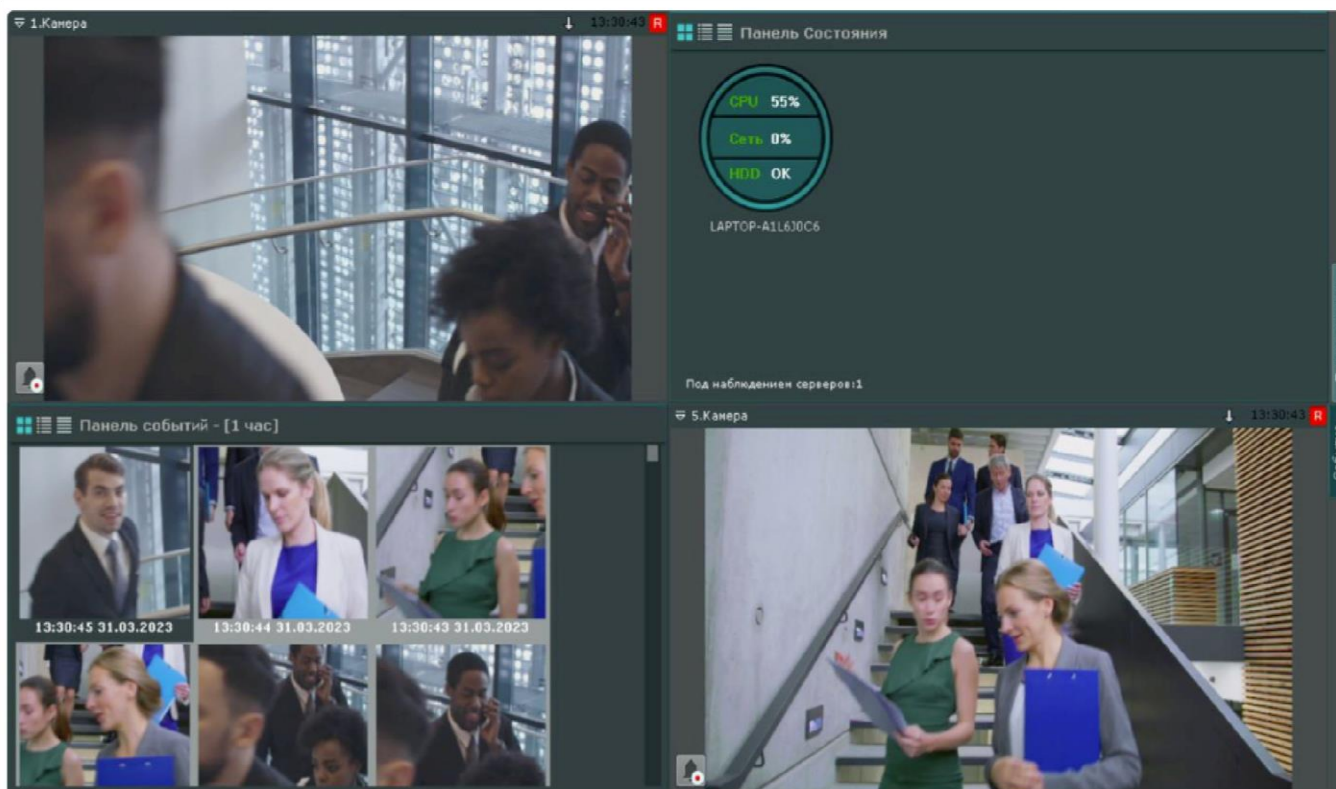
СОЗДАНИЕ И НАСТРОЙКА РАСКЛАДОК

Для каждого пользователя системы настраиваются собственные раскладки. Для этого необходимо подключиться к Серверу под соответствующим пользователем и выполнить настройку.

Новую раскладку можно создать на основе стандартных типов раскладок, доступных в меню раскладок.



На раскладку добавляются видеокамеры и информационные панели. Также к раскладке можно привязать карту, которая будет автоматически отображаться при переходе на данную раскладку.



РАБОТА С ТРЕВОЖНЫМИ СОБЫТИЯМИ

Все тревожные события системы отображаются на панели тревог. Панель тревог располагается в верхней части монитора и доступна только при наличии активных тревог в системе. Для открытия данной панели необходимо нажать кнопку.

При выборе тревоги на панели производится её оценка. Оценка тревожного события осуществляется по трехбалльной цветовой шкале:

- Красный цвет — опасная тревога;
- Желтый цвет — неопасная;
- Зеленый цвет — ложная.



В момент, когда присваивается статус (опасная, неопасная, ложная, пропущенная), к треку на временной шкале добавляется флажок. Флажок устанавливается в точке, соответствующей времени начала тревоги.

ПОИСК ИНФОРМАЦИИ В АРХИВЕ

Работа с архивом осуществляется в двух режимах: режим архива и режим анализа архива.

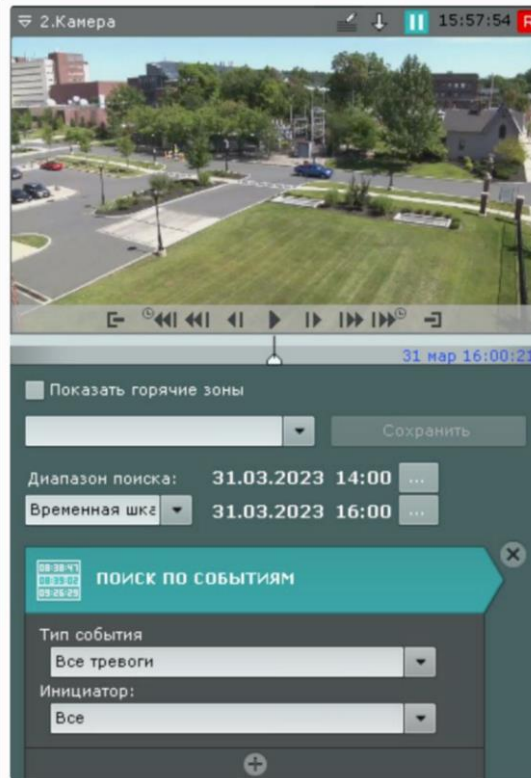
В режиме архива (вкладка Архив в окне видеонаблюдения) поиск интересующего момента в архиве осуществляется вручную с помощью одной из двух временных шкал. Для перемещения по архиву необходимо нажать левой кнопкой мыши по указателю и переместить его на необходимый момент времени.

В режиме анализа архива (вкладка Поиск) осуществляется поиск необходимых моментов в архиве по заданным критериям. Доступны следующие виды поиска:

1. Поиск по событиям.
2. Поиск по времени.
3. Поиск по титрам.
4. Поиск по распознанным номерам.
5. Поиск по лицам.
6. Интеллектуальный поиск.
7. Поиск по комментариям.



Интеллектуальный поиск MomentQuest позволяет выполнять поиск фрагментов в архиве по следующим критериям:

1. Движение в области.
2. Длительное пребывание объекта в области.
3. Одновременное пребывание в области большого количества объектов.
4. Пересечение линии.
5. Переход из области в область.



ЭКСПОРТ КАДРОВ И ВИДЕО

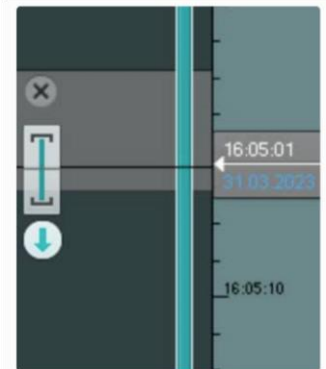
Экспорт можно производить двумя способами:

1. Стандартный способ подразумевает задание необходимого диапазона в архиве. Выделить диапазон экспорта можно на любой временной шкале правой кнопкой мыши или задать его, используя кнопки управления. 
2. Мгновенный экспорт можно начать в любое время, нажав соответствующую кнопку в окне видеонаблюдения. 

Экспорт кадров возможен в форматы JPG и PDF, экспорт видео — в форматы AVI, MKV, и EXE. На экспортированные кадры и видеозаписи добавляется цифровая подпись, которая служит доказательством неизменности экспортированного файла.

РАБОТА С КАРТОЙ

Интерактивная карта используется для визуализации расположения видеокамер на территории охраняемого объекта, а также для управления ими.



Интерактивная карта в ПК intelliko iSMA представляет собой либо изображение охраняемой территории, либо геоданные провайдера OpenStreetMap.

Внимание! Для работы с картами OpenStreetMap в ПК intelliko iSMA требуется приобретение отдельной лицензии OpenStreetMap.



На карте могут располагаться значки видеокамер, реле и датчиков. Для каждой видеокамеры отображается сектор её обзора и область, в которой отображается видеонаблюдение в реальном времени.

Интерактивная карта допускает управление объектами системы из контекстных функциональных меню графических символов (значков) устройств, размещенных на карте, отображающих состояние соответствующих системных объектов.

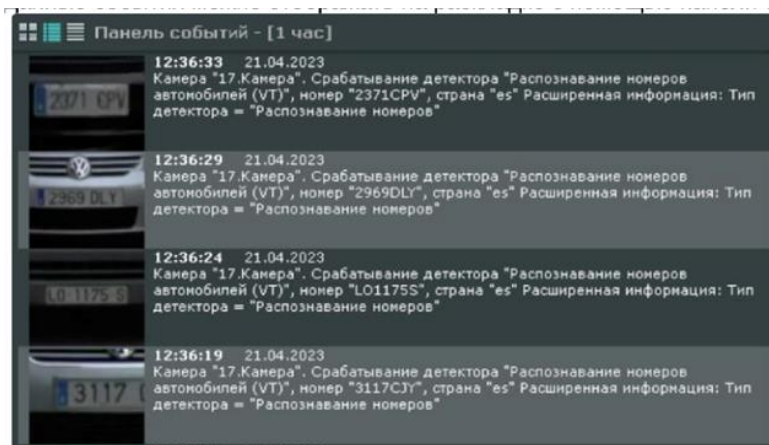
Работа с интерактивной картой может осуществляться в трех режимах:

1. 3D-режим — доступна карта и раскладка.
2. 2D-режим — доступна только карта.
3. Режим погружения — видеоизображение поверх карты.

РАСПОЗНАВАНИЕ АВТОМОБИЛЬНЫХ НОМЕРОВ И ПОИСК В АРХИВЕ

Распознавание автомобильных номеров осуществляется с помощью соответствующего детектора. При распознавании формируется событие, содержащее номер транспортного средства, которое сохраняется в базе данных.

Данные события могут отображаться на раскладке с помощью панели событий или панели сообщений. В системе существует возможность осуществлять поиск транспортных средств в архиве как одной видеокамеры, так и в архиве нескольких видеокамер одновременно.



РАСПОЗНАВАНИЕ ЛИЦ И ПОИСК В АРХИВЕ

Распознавание лиц осуществляется с помощью соответствующего детектора. При распознавании формируется событие, которое сохраняется в базе данных.



Эти события могут отображаться на раскладке с помощью панели событий или панели сообщений. В системе предусмотрена возможность поиска похожих лиц в архиве как одной, так и нескольких видеокамер одновременно.

ПОЛУЧЕНИЕ ДАННЫХ С POS-УСТРОЙСТВ

В ПК intelliko iSMA реализовано получение данных с POS-устройств. Титры автоматически отображаются в окне видеонаблюдения, если для видеокамеры была произведена соответствующая настройка. В одном окне могут отображаться титры с нескольких POS-устройств.



В режиме анализа архива поиск по титрам позволяет найти видеозаписи с титрами, содержащими текст из поискового запроса.

Спасибо за выбор нашего программного обеспечения. В случае, если у вас остались вопросы после изучения данного руководства, обратитесь в сервисный центр.

Контакты: тел. +7 (495) 147-43-99;

Электронная почта: support@intelliko.ru;

Сайт: www.intelliko.ru

Наши специалисты окажут квалифицированную помощь и помогут найти решение вашей проблемы.